

Bellesa, lletjor, llibertat i superació de la violència

written by Periódico Educación | 2 de March de 2024



Després de la inauguració del [CICFEM](#), el primer panell del congrés ens va regalar ahir una anàlisi des de múltiples perspectives perquè puguem reflexionar i comentar entre persones adultes, i amb les més joves, per a millorar les vides de tots i totes. Us portem unes breus anotacions de les idees que vam tindre la sort d'escoltar i l'oportunitat de dialogar.

El Dr. Ramón Flecha, catedràtic emèrit de la Universitat de Barcelona i primer científic del món en les categories de *Social Impact* i *Gender Violence* (Google Scholar), va obrir el panell posant sobre la taula un tema que pot generar productius debats en famílies i en entorns educatius:

Quina relació hi ha entre el capital depredador i la lletjor? El capital depredador obté més benefici de la lletjor, per això la promoció.

Quan la majoria de les persones que fumaven (i que patien càncer de pulmó) eren homes, es va iniciar una agressiva campanya per a vendre el tabac també a les dones. Algunes persones consideraven com una cosa alliberadora el fet que també les dones fumaren, com un avanç cap a la igualtat, en el sentit de "fer el mateix que els homes".

Amb el mateix objectiu, el benefici econòmic, es va començar a promocionar la "marxa nocturna" i les relacions d'usar i tirar.

El discurs coercitiu del capital depredador diu que la bellesa és clàssica, tradicional, submissa, masculista, i que la lletjor és transgressora, innovadora, lliure. Este discurs és capaç de presentar a un gran mediocre com a gran intel·lectual si defén qualsevol tipus de lletjor rendible.

La Dra. Elisabeth Torras-Gómez, investigadora postdoctoral Margarita Salas en la Universitat de Barcelona i la Universitat Autònoma de Barcelona, Premi Extraordinari de Doctorat 2021 per la seua tesi "El dret al plaer d'enamorar-nos. Aportacions des de la socialització preventiva de la violència de gènere", continua l'exposició:

Este sector del capital no té cap objecció a empitjorar la societat per a generar majors beneficis, fomentant les relacions d'usar i tirar en els ambients de marxa nocturna. No obstant això, les persones veiem clarament quin tipus de relacions són boniques i quins són lletges. Ningú vol ser la xica del carreró a les 5 del matí.

Les relacions humanes de qualitat no costen diners. Per què es promocionen llavors les relacions lletges? Perquè l'amor i l'amistat no generen negoci.

Ane Lopez de Aguilera, investigadora predoctoral i doctoranda de l'Escola de Treball Social de la Universitat de Barcelona i *clarinetista titulada pel Conservatori Superior de Música d'Aragó, ens porta este important missatge que podem compartir amb família, amistats, alumnat, etcètera, per a pensar junts i juntes quin tipus

de relacions volem:

Cançons amb missatges bells, que parlen de relacions boniques, i cançons amb missatges lletjos, que promouen relacions menyspreadores. L'important no és l'estil musical, sinó què hi ha darrere, és a dir, si darrere està eixe capital depredador que té com a únic interés el benefici econòmic.

Dra. Lúdia Puigvert, catedràtica de la Universitat de Barcelona, líder mundial en les aportacions del feminisme dialògic per a la superació de la violència de gènere i Núm. 7 del món en la categoria *Gender Violence* (Google Scholar), aporta evidències per a fer-nos més conscients de la realitat sobre la violència de gènere:

Després d'una agressió sexual ocorren coses que fan que la víctima no compte els fets com realment van ocórrer.

Al capitalisme depredador li interessa promoure [autors intel·lectualment mediocres i antifeministes](#) que fins i tot defenen la despenalització de la pederàstia. En basar-se en esta mena d'autors, es fomenten idees com que "totes les relacions són de poder", o que "tots els homes són potencials agressors"; idees que obstaculitzen qualsevol progrés cap a la igualtat.

*Cada vegada hi ha més suport a les persones que s'atreixen a comptar. Cada vegada ens posicionem més del costat de les víctimes. El [quart article més citat](#) de la revista científica *Violence Against Women* és sobre la violència de gènere aïlladora, és a dir, aquella que patixen els qui fan costat a les víctimes.*

Esperem que estos missatges que portem hui

contribuïsquen a enriquir els diàlegs que tenim les persones que volem un món millor per a nosaltres, nosaltres i les persones més joves.

1-2 de marzo
en Valencia

Presencial
y online

cicfem.com
@cicfem

Viernes 1 de marzo

18:00 - 19:30h

PANEL 1

Belleza, fealdad, libertad y superación de la violencia



Dr. Ramón Flecha

Catedrático emérito de la Universidad de Barcelona. Primer científico del mundo en las categorías de Social Impact y Gender Violence (Google Scholar)



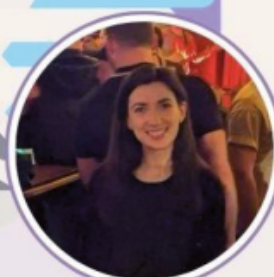
Dra. Lidia Puigvert

Catedrática de la Universidad de Barcelona. Líder mundial en las aportaciones del feminismo dialógico para la superación de la violencia de género. Nº 7 del mundo en la categoría Gender Violence (Google Scholar)



Dra. Elisabeth Torras-Gómez

Investigadora Postdoctoral Margarita Salas en la UB y la UAB. Premio Extraordinario de Doctorado 2021 por su tesis "El derecho al placer de enamorarnos. Aportes desde la Socialización Preventiva de la Violencia de Género"



Ane Lopez de Aguilera

Investigadora predoctoral y doctoranda de la Escuela de Trabajo Social de la UB. Clarinetista titulada por el Conservatorio Superior de Música de Aragón

Modera: Amparo Alcina

Co-presidenta de AMIT - Nodo Comunidad Valenciana y Murcia. Catedrática, Traducción e Interpretación, Universitat Jaume I, Castellón.

masculinidades

VI CONGRESO

#CICFEM24

